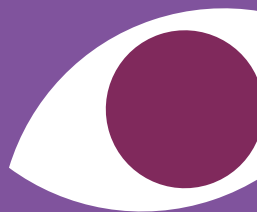


# RAPPORT D'ACTIVITÉS GESCHÄFTSBERICHT 2025



S'informer  
Se former  
S'affirmer

Sich informieren  
Sich bilden  
Sich behaupten



(  
espacefemmes  
frauenraum  
)

# QUELQUES MOTS SUR NOTRE ORGANISATION EIN PAAR WÖRTE ZU UNSERER ORGANISATION

L'année 2025 confirme la solidité et la maturité d'espacefemmes-frauenraum. Dans un contexte exigeant pour les institutions de formation et d'intégration, nous avons tenu le cap: qualité, cohérence et fidélité à notre mission.

La recertification eduQua:2021 s'inscrit dans cette ligne. Elle n'est pas un simple label. Elle a été l'occasion d'examiner nos pratiques, de clarifier nos processus et de vérifier que nos exigences pédagogiques correspondent aux besoins réels des femmes que nous accompagnons. Ce travail nous a renforcées et consolide notre volonté d'amélioration continue.

La présentation de notre nouvel organigramme va dans le même sens. Elle rend visible une réalité vécue de longue date: un fonctionnement fondé sur la confiance, la co-responsabilité et l'intelligence collective. Nous travaillons ensemble, partageons les responsabilités et ajustons nos actions en équipe. Cette dynamique, désormais plus lisible, est une force.

Fidèles à nos valeurs, nous avons créé un fonds de soutien pour les cours de langue. Il permet à des femmes aux ressources limitées de poursuivre leur apprentissage et de renforcer leur capacité d'agir. Rester accessibles est un choix concret.

Nous remercions nos mandantes pour leur confiance, ainsi que toutes les collaboratrices, bénévoles et partenaires engagées à nos côtés. Ensemble, nous poursuivons un projet exigeant et ancré dans le réel, pour que chaque femme qui franchit notre porte trouve un espace pour avancer.

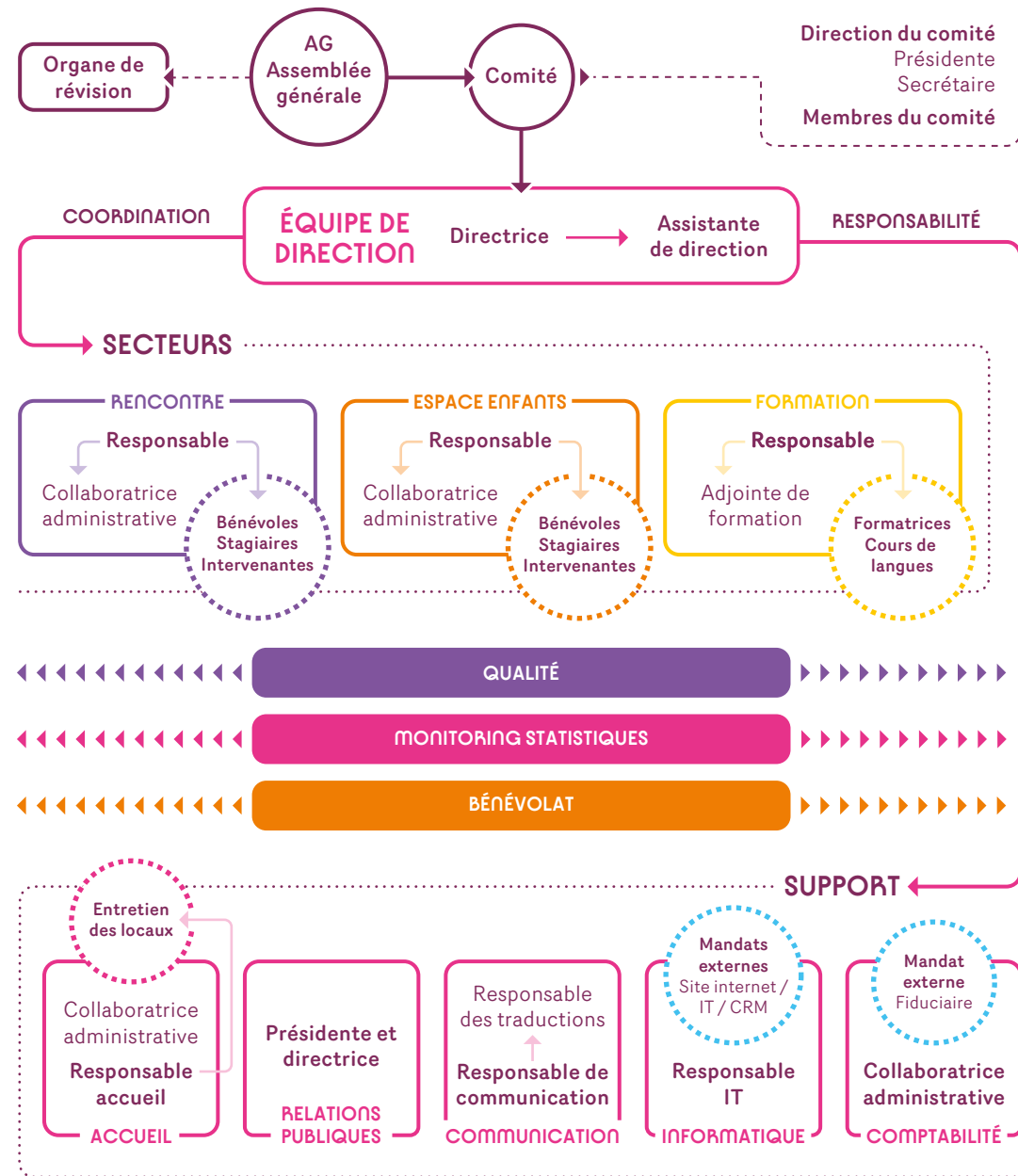
*Das Jahr 2025 bestätigt die solide Entwicklung von espacefemmes-frauenraum. In einem anspruchsvollen Umfeld für Bildungs- und Integrationsinstitutionen konnten wir unseren Kurs halten: Qualität, Kohärenz und Treue unserem Auftrag gegenüber blieben die Leitlinien.*

*Im Einklang damit steht auch die Rezertifizierung nach eduQua:2021. Sie ist mehr als ein Qualitätslabel. Sie bot uns die Gelegenheit, Praxis und Prozesse zu reflektieren und sicherzustellen, dass unsere pädagogischen Anforderungen die tatsächlichen Bedürfnisse der begleiteten Frauen berücksichtigen. Dieser Schritt hat unseren Anspruch auf kontinuierliche Verbesserung bekräftigt.*

*Unser neues Organigramm folgt derselben Linie. Es macht eine seit Langem gelebte Arbeitsweise sichtbar, die auf Vertrauen, Mitverantwortung und kollektiver Intelligenz basiert. Wir stimmen unsere Handlungen im Team aufeinander ab – eine unserer Stärken, die nun deutlicher zum Ausdruck kommt.*

*Im Sinne unserer Werte haben wir einen Unterstützungsfonds für Sprachkurse eingerichtet. Er ermöglicht Frauen mit eingeschränkten finanziellen Mitteln, eine Sprache zu lernen und ihre Handlungskompetenz zu stärken. Zugänglich zu bleiben ist für uns eine konkrete Entscheidung.*

*Wir danken unseren Auftraggeberinnen und Auftraggebern für ihr Vertrauen sowie allen Mitarbeiterinnen, Freiwilligen und unseren Partnerinnen und Partnern. Gemeinsam führen wir ein anspruchsvolles Projekt weiter, das jeder Frau, die unsere Schwelle überschreitet, einen Raum zur Weiterentwicklung bietet.*



\*Die deutsche Version ist auf unserer Webseite verfügbar

DM Aldana

Danièle Mayer Aldana  
Présidente / Präsidentin

Michel

Pascale Michel  
Directrice / Geschäftsleiterin

**EMPOWERMENT**  
Encouragement  
Collaboration  
Confiance  
Prendre soin

**INTÉGRITÉ**  
Authenticité  
Transparence  
Respect  
Savoir-vivre

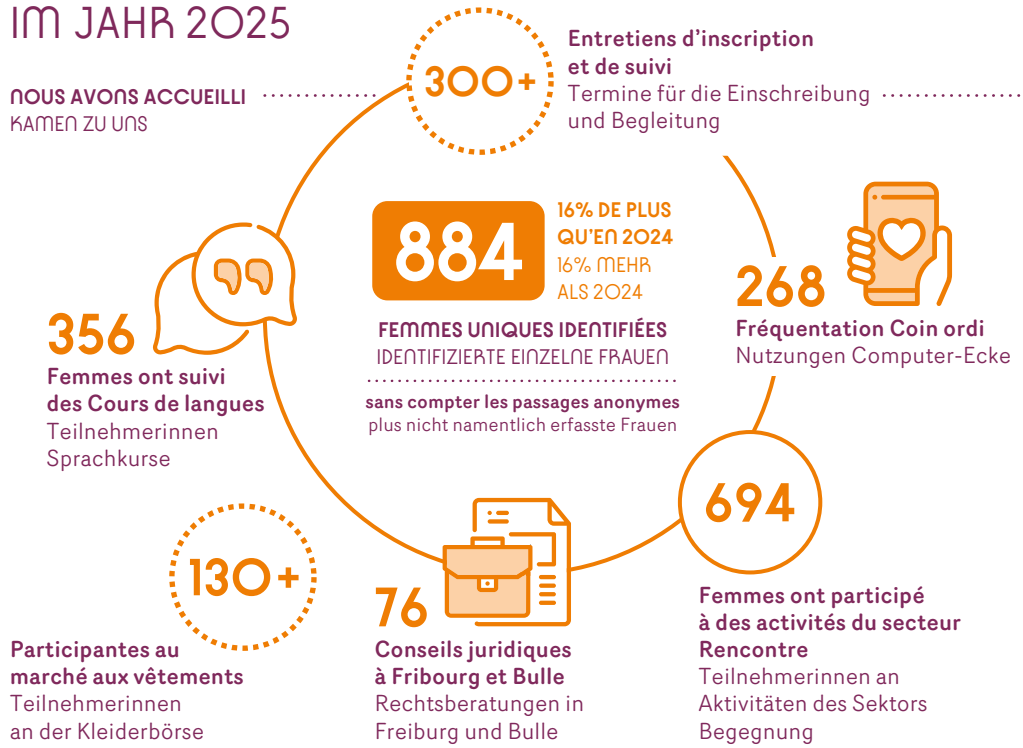
**ENGAGEMENT**  
Économicité  
(Co)responsabilité  
Réflexion  
Réalisme

**SORORITÉ**  
Lien  
Proximité  
Inclusion  
Appartenance

**PARTAGE**  
Bienveillance  
Écoute  
Accueil  
Bien-être

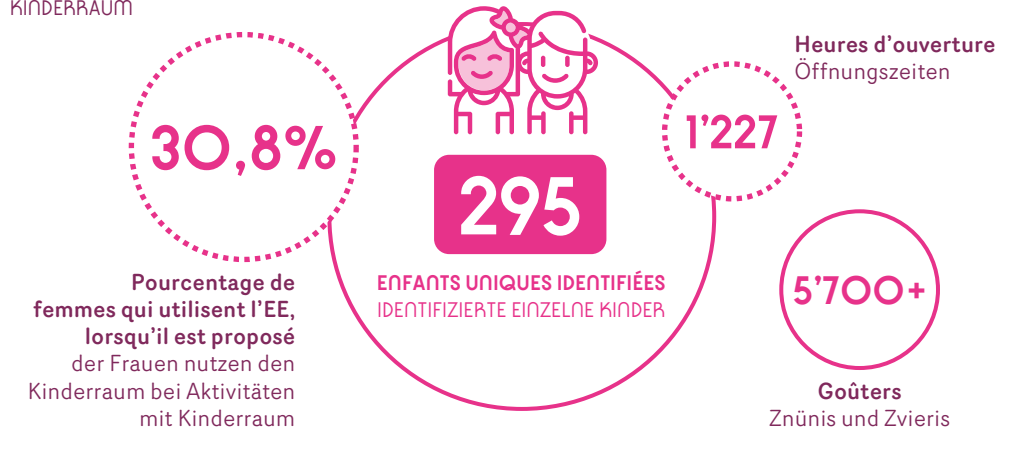
# EN 2025 IM JAHR 2025

NOUS AVONS ACCUEILLI  
KAMEN ZU UNS

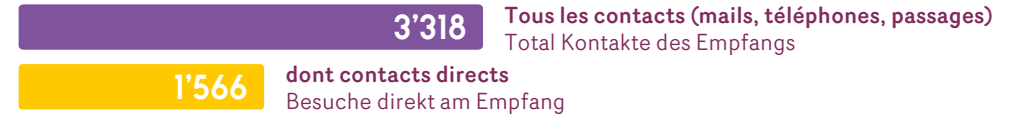


## LES FEMMES ET LEURS ENFANTS AU CŒUR DE NOTRE ACTION FRAUEN UND IHRE KINDER STEHEN IM ZENTRUM UNSERES HANDELNS

ESPACE ENFANTS (EE)  
KINDERRAUM



TRAVAIL D'ACCUEIL EMPFANGSARBEIT



LUTTE CONTRE LA PRÉCARITÉ BEKÄMPFUNG DER ARMUT



HEURES D'ACTIVITÉS ANZAHL STUNDEN DER AKTIVITÄTEN



MEMBRES MITGLIEDER



**55** Partenaires  
Partner

NOS PARTENAIRES EN 2025 UNSERE PARTNER 2025

SERVICES ÉTATIQUES ET COMMUNAUX KANTONALE UND KOMMUNALE DIENSTE :

Centre de carrières (SOPFA) / Centre fribourgeois de santé sexuelle / Chancellerie d'État / Fribourg pour Tous / Grand Conseil / MEMO / Palais fédéral / Tribunal cantonal / ...

PARTENAIRES ASSOCIATIFS PARTNERORGANISATIONEN : Adessia / Association pour l'Éducation familiale / Banque alimentaire fribourgeoise / Bénévolat Fribourg Freiburg / Caritas / COLAMIF / Collectif broderie PoinGt / CRFBA / EquOpp / FRC / Info-Racisme Fribourg / IPT / Le Tremplin / Ligues de santé / Lire et Écrire / Livr'Échange / MILLE SEPT SANS / Office Familial / ORS / OSEO / PanAae / Pro vélo / ProSenectute / Solid-Admin / Solidarité femmes Fribourg / SOS futures mamans / ...

SERVICES SOCIAUX SOZIALDIENSTE : Arcos — Service social de Sarine Ouest / Réseau Santé Social de la Gruyère / Service social de la Ville de Fribourg / Service social de Marly / Service social de Romont / ...

COMMUNES GEMEINDEN : Bulle / Düdingen / Fribourg / ...

PARTENAIRES CULTURELS ET SPORTIFS KULTUR- UND SPORTPARTNERORGANISATIONEN : Association Fribourgeoise de Football / Cinemotion — le Rex / Équilibre — Nuithonie / FIFF / Gottéron Ladies / Jardins du Port / Kunsthalle Friart Fribourg / Korso Kino / La Petite Lanterne / Le Nouveau Monde / Librairie L'Art d'Aimer / Musée d'histoire naturelle / Unisport / ...

# BILAN AU 31.12.2025 BILANZ PER 31.12.2025

## ACTIF

<b>Actifs circulants</b>	en CHF
<b>Liquidités</b>	
Caisse	519
Banque	288'440
<b>Créances résultant de prestations</b>	
envers des tiers	23'631
Ducroire	-3'000
<b>Autres créances</b>	
envers des tiers	138
<b>Actifs de régularisation</b>	31'761
	<b>341'489</b>
<b>Actifs immobilisés</b>	
<b>Immobilisations financières</b>	
Dépot de garantie	9'090
<b>Immobilisations corporelles</b>	
Mobilier, installation	750
Informatique	1
	<b>9'841</b>
<b>TOTAL DE L'ACTIF</b>	<b>351'330</b>
<b>PASSIF</b>	
<b>Capitaux étrangers à court terme</b>	
<b>Dettes résultant d'achats et de prestations</b>	
envers des tiers	9'913
<b>Autres dettes à court terme</b>	
envers des tiers	1'000
<b>Passifs de régularisation</b>	69'407
	<b>80'320</b>
<b>Capitaux propres</b>	
<b>Fonds affectés</b>	
Fonds soutien cours de langue	3'915
Capital de l'Association	142'698
Réserve de déficit (selon mandat DSAS)	110'000
Résultat de l'exercice	14'397
	<b>271'010</b>
<b>TOTAL DU PASSIF</b>	<b>351'330</b>

# COMPTES DE PERTES ET PROFITS 2025 GEWINN- UND VERLUSTRECHNUNG 2025

en CHF

Chiffre d'affaires résultant de prestations	297'479
Subventions cantonales	385'690
Subventions communales	30'200
Subventions Loterie Romande	220'000
Recettes cotisations et dons	35'686
Recettes diverses	23'823
Pertes sur débiteurs	-2'980
Produits des dons affectés	3'915
<b>Total des produits</b>	<b>993'813</b>
Charges de personnel	-700'055
Intervenantes, défraiements	-46'203
Frais de locaux	-104'300
Entretien et réparations	-15'719
Assurances	-2'346
Mandat comptabilité	-22'512
Frais d'administration	-25'825
Frais d'informatique	-22'877
Frais projets	
Frais Formation	-4'948
Frais Rencontre	-8'901
Frais espace enfants	-1'049
Amortissements	-250
<b>Total des charges</b>	<b>-954'985</b>
<b>Résultat d'exploitation avant résultat financier</b>	<b>38'828</b>
Produits financiers	399
Charges financières	-915
<b>Résultat d'exploitation</b>	<b>38'312</b>
Attribution Réserve de déficit (selon mandat DSAS)	-20'000
<b>Résultat avant variation des fonds</b>	<b>18'312</b>
Affectation aux fonds soutien cours de langue	-3'915
Prélèvement fonds soutien cours de langue	—
<b>Variation des fonds affectés</b>	<b>-3 915</b>
<b>RÉSULTAT DE L'EXERCICE</b>	<b>14'397</b>

## espacefemmes-frauenraum adresse ses remerciements les plus chaleureux aux :

espacefemmes-frauenraum richtet einen  
ganz herzlichen Dank an die:

### communes, paroisses-églises entreprises et personnes privées

Gemeinden, Kirchgemeinden,  
Unternehmen und Privatpersonen



ETAT DE FRIBOURG  
STAAT FREIBURG



Gesundheitsförderung Schweiz  
Promotion Santé Suisse  
Promozione Salute Svizzera



Banque Alimentaire  
Fribourgeoise  
Freiburger  
Lebensmittelbank



ZONTA  
CLUB  
FRIBOURG

URBAN SPA  
HAMMAM SAUNA JACUZZI MASSAGE



## CONTACT KONTAKT

### espacefemmes-frauenraum

Rue St-Pierre 10, 1700 Fribourg  
+41 26 424 59 24

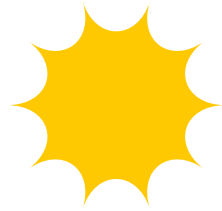
info@espacefemmes.org  
www.espacefemmes.org



espacefemmes.frauenraum

bénévoles, intervenantes, stagiaires et  
collaboratrices, participantes, membres,  
réseau et associations partenaires et à  
toutes les personnes qui ont alimenté notre  
marché aux vêtements.

*Freiwilligen, Kursleiterinnen, Praktikantinnen  
und unsere Mitarbeiterinnen, Teilnehmerinnen,  
Mitglieder, Netzwerke, Partnerinstitutionen  
und an alle Personen, die für unsere  
Kleiderbörse gespendet haben.*



### Impressum

Traduction / Übersetzung: Judith Bischof Hayoz  
Conception graphique: Vanessa Cojocar & Aurélie Morard  
Impression: Le Cric



Association reconnue d'utilité publique  
*Verein als gemeinnützige Institution anerkannt*  
IBAN CH87 0076 8250 1017 9160 9

Certifié par  
Zertifiziert durch



Schweizerisches Qualitätszertifikat für Weiterbildungsinstitutionen  
Certificato suisse de qualità per le istituzioni di formazione continua  
Certificato svizzero di qualità per istituzioni di formazione continua



/company/espacefemmesfrauenraum